

“ШУМЕН КРАФТ“ ЕООД

град Шумен, ул. Шуменска крепост № 8

тел. : 0885-828-999; e-mail: dr_slavov@abv.bg

И Н Ф О Р М А Ц И Я

за преценяване необходимостта от ОВОС,

**съгласно чл. 6 от Наредбата за реда и условията за извършване на ОВОС на
инвестиционни предложения**

за инвестиционно предложение:

„Ремонт и преустройство на съществуваща сграда, както и дострояване с цел изграждане на
занаятчийска пивоварна“

ПИ с идентификатор: 58222.496.93 по КК и КР на гр. Велики Преслав, община Велики
Преслав, обл. Шумен, ул. Индустиална зона

ВЪЗЛОЖИТЕЛ: „ШУМЕН КРАФТ“ ЕООД

I. ИНФОРМАЦИЯ ЗА КОНТАКТ С ВЪЗЛОЖИТЕЛЯ

ВЪЗЛОЖИТЕЛ: “ШУМЕН КРАФТ“ ЕООД
ЕИК: 204 506 883
Адрес на управление: град Шумен, ул. Шуменска крепост № 8
Телефон, факс и ел. поща (e-mail): 0885-828-999,
e-mail: dr_slavov@abv.bg
Управител на фирмата възложител: Радослав Славов

II. ХАРАКТЕРИСТИКА НА ИНВЕСТИЦИОННОТО ПРЕДЛОЖЕНИЕ

1. Резюме на предложението

Инвестиционното предложение е за ремонт и преустройство на съществуваща сграда, както и дострояване с цел изграждане на занаятчийска пивоварна.

Максималния месечен капацитет ще бъде около 8 000 литра бира; 96 000 л/годишно. Съответно пакетирана в кегове за наливно предлагане и в кенове.

а) размер, засегната площ, параметри, мащабност, обем, производителност, обхват, оформление на инвестиционното предложение в неговата цялост;

Инвестиционното предложение ще се реализира в ПИ с идентификатор: 58222.496.93 по КК и КР на гр. Велики Преслав, община Велики Преслав, обл. Шумен, ул. Индустриална зона.

Имотът и сградите, предмет на инвестиционно планиране са собственост на възложителя, разположени са в регулационните граници на гр. Велики Преслав – в индустриалната зона на града. Имотът е урбанизирана територия с НТП: за друг вид производствен, складов обект.

Имотът е с площ от 2 367 кв.м, застроен с три броя сгради: складова база с площ от 111 кв.м и 2 бр. сгради с предназначение – гаражи с площ от 32 кв.м. и 33 кв.м.

б) взаимовръзка и кумулиране с други съществуващи и/или одобрени инвестиционни предложения;

Няма връзка с други инвестиционни предложения в района.

в) използване на природни ресурси по време на строителството и експлоатацията на земните недра, почвите, водите и на биологичното разнообразие;

При производството на бира ще се ползва вода в количество от около 3 л за всеки произведен литър бира или 2,4 м³ на месец.

Не се предвижда добив или преработка на природни ресурси. Всички необходими строителни материали ще бъдат закупени от строителната борса.

г) генериране на отпадъци- видове, количества и начин на третиране, и отпадъчни води;

При изпълнение на строително-монтажните дейности се очаква образуване на отпадъци от група 17. Същите ще се събират разделно и ще се предават приоритетно за оползотворяване на фирми, притежаващи съответните разрешителни документи.

Преди стартиране на строителните дейности, възложителят ще внесе за утвърждаване работни листи за класификация на различните видове строителни отпадъци.

При производството на бира не се образуват отпадъци пряко от дейността.

Отработеният малц, в количество от около 1 500 кг/месец или 18 т/годишно ще се предлага на местни животновъди и ще се използва за директна консумация от животните.

Не се разглежда като отпадък.

При експлоатацията на обекта се очаква образуването на следните видове отпадъци:

- Код 20 03 01: Смесени битови отпадъци;
- Код 15 01: Опаковки (включително разделно събирани отпадъчни опаковки от бита);
- Код 20 03: Други битови отпадъци.

Не се очаква образуване на опасни отпадъци.

Сметосъбирането и сметоизвозването на формираните по време на експлоатацията на обекта битови отпадъци, ще се извършва от фирмата по сметосъбиране, обслужваща община Велики Преслав. Други отпадъци, като стъкло, метал, хартия и картон, фолия или дърво (транспортни палети) ще се предават на фирми, регистрирани по реда на Закона за отпадъците, за да бъдат рециклирани.

✓ **Отпадъчни води:**

При дейността ще се образуват производствени отпадъчни води – конденз и води от измиване на съоръжения в количество до 12 м³/месец, както и битово-фекални отпадъчни води от персонала.

Очакваният състав на производствените и битово-фекалните води позволява включването им в канализационната система на града без предварително пречистване.

Те ще се отвеждат в градската канализационна система на гр. Велики Преслав и ще се пречистват в ГПСОВ съвместно с останалите отпадъчни води от територията на града.

д) замърсяване и вредно въздействие; дискомфорт на околната среда;

Следствие реализиране на инвестиционното предложение не се очаква дискомфорт или замърсяване на околната среда – гарантирани са опазване чистотата на въздуха, водите и почвите от замърсяване.

е) риск от големи аварии и/или бедствия, които са свързани с инвестиционното предложение;

В производствената дейност не се използват опасни химични вещества и смеси.

Предвижда се за почистване на съоръженията и помещенията да се ползват алкални миелци препарати, непритежаващи опасни свойства, предназначени за хранителната промишленост.

Инсталацията не се класифицира като обект с „нисък“ нито като обект с „висок“ рисков потенциал.

Поради което инвестиционното предложение **не се разглежда като уязвимо на риск от големи аварии и/или бедствия.**

ж) рисковете за човешкото здраве поради неблагоприятно въздействие върху факторите на жизнената среда по смисъла на § 1, т. 12 от допълнителните разпоредби на Закона за здравето.

"Факторите на жизнената среда" са:

а) води, предназначени за питейно-битови нужди;

В района на площадката няма водоизточници, предназначени за питейно-битово водоснабдяване на населението, както и учредени или проектни СОЗ около такива водоизточници.

б) води, предназначени за къпане;

На територията на община Шумен няма обявени водни тела, предназначени за къпане.

в) минерални води, предназначени за пиене или за използване за профилактични, лечебни или за хигиенни нужди;

В района на площадката няма водоизточници на минерални води, предназначени за лечебни нужди.

г) шум и вибрации в жилищни, обществени сгради и урбанизирани територии;

Планираната дейност на площадката не е източник на шум и вибрации в урбанизираните територии.

Не се предвижда наличие на външни източници на шум.

Имотът и сградите, предмет на инвестиционно планиране са разположени са в регулационните граници на гр. Велики Преслав – в индустриалната зона на града. Имотът е урбанизирана територия с НТП: за друг вид производствен, складов обект.

Най-близката жилищна зона е на около 230 м от площадката, на която ще се реализира проекта.

д) йонизиращи лъчения в жилищните, производствените и обществените сгради;

Планираната дейност не е източник на йонизиращи лъчения.

е) (изм. - ДВ, бр. 41 от 2009 г., в сила от 02.06.2009 г.) нейонизиращи лъчения в жилищните, производствените, обществените сгради и урбанизираните територии;

Планираната дейност не е източник на нейонизиращи лъчения.

ж) химични фактори и биологични агенти в обектите с обществено предназначение;

Планираната дейност не създава риск от проникване на химични вещества и биологични агенти в обекти с обществено предназначение. Не се емитират биологични агенти.

з) курортни ресурси;

В близост до площадката няма разположени курортни ресурси.

и) въздух.

Не се предвижда наличие на организирани източници на емисии на площадката.

За топлите процеси, които ще се извършват на площадката ще се ползва ел. енергия.

Предвидено е улавяне и кондензиране на парите от варенето на пивната мъст.

За работните помещения се предвижда общообменна вентилация с цел редуциране на влагата и вкарване на свеж въздух за персонала.

2. Местоположение на площадката, включително необходима площ за временни дейности по време на строителството.

Инвестиционното предложение ще се реализира в ПИ с идентификатор: 58222.496.93 по КК и КР на гр. Велики Преслав, община Велики Преслав, обл. Шумен, ул. Индустриална зона.

Имотът и сградите, предмет на инвестиционно планиране са собственост на възложителя, разположени са в регулационните граници на гр. Велики Преслав – в индустриалната зона на града. Имотът е урбанизирана територия с НТП: за друг вид производствен, складов обект.

Имотът е с площ от 2 367 кв.м, застроен с три броя сгради: складова база с площ от 111 кв.м и 2 бр. сгради с предназначение – гаражи с площ от 32 кв.м. и 33 кв.м.

Предмет на проекта е използване на съществуващата сграда с площ от 111 кв.м., към която се предвижда изграждане на пристройка (разширение на сградата) с размери 16,0 м / 14,3 м или застроена площ от 228,5 кв.м.

3. Описание на основните процеси (по проспектни данни), капацитет, включително на съоръженията, в които се очаква да са налични опасни вещества от приложение № 3 към ЗООС.

Технологията на производство на бира от малц ще включва следните основни процеси:

- Прием и съхранение на суровини: Основната суровина е малц. Ще се доставя се на площадката в чували от по 20-25 кг; За производството на пиво се ползват и следните допълнителни суровини: хмел, пивни дрожди, сурогати и CO₂-газ). За съхранение на малца е осигурен кът в складовото помещение. Малцът се съхранява върху палети. Допълнителните суровини се съхраняват върху палети и стелаж. За съхранение на пивните дрожди е осигурено хладилно съоръжение. Допълнителните суровини се съхраняват при условия, зададени на етикета им, съгласно изискванията от производителя. Бутилките с CO₂ се съхраняват в близост до ферментаторите, където ще са необходими. Не се допуска поставяне на суровини директно на пода.
- Пречистване и омекотяване на пивоварна вода. Водата е една от главните съставки при производството на пиво. Използва се във вид, удовлетворяващ технологичните нужди. Под пивоварна (технологична) вода разбираме тази, която влиза в състава на пивото и оказва съществено влияние върху хода на технологичните процеси и качеството му. Технологичната вода трябва да бъде бистра, безцветна, без мирис, приятна на вкус и да не съдържа патогенни микроорганизми. Тя трябва да удовлетворява изискванията на производството по показателите: твърдост, алкалност, съдържание на сух остатък, биологични показатели и окисляемост. За достигане на желаните показатели на ползваната вода в обекта се използва система за пречистване и омекотяване на водата с обратна осмоза.
- Смилане на малца на валцова мелница. Смилането на малца оказва съществено влияние върху процесите на озахаряване на малцовата каша, рандемана на екстракт, скоростта на филтриране на малцовата каша и вкусовите качества на готовото пиво. Основната цел на смилането е да се повиши контактната повърхност между ензимите и субстрата. Оптимална степен на смилане е тази, при която се получава много добър рандеман на екстракт и добра скорост на филтрация. Количеството и вида на смления малц е според рецептата, която се прилага за настоящата варка. Смилането се осъществява посредством валцова мелница. Необходимото количество варира между 80 и 90 кг. малц за един цикъл в зависимост от началната плътност на пивото.
- Озахаряване (майшуване). Смленият малц се смесва в озахарителния съд с гореща вода с температура 72-75°C, като след смесване температурата пада на 65-68°C, тази температура се поддържа за 1 час, като при нужда се подгръва допълнително чрез пара през двойните стени на озахарителния съд. По време на този процес нишестето в малца се превръща в прости захари под действие на ензимите α и β амилаза.
- Цедене (филтриране). Целта на процеса е да се отдели течността от малцовите трици. Малцовата каша с помпа по тръбен се прехвърля цедилния апарат. Там започва рециркулация с помпа, като се взема от дъното и се връща отгоре. При това на дъното се образува легло от трици (малц) като по този начин пивната мъст се филтрира. При достигане на необходимата бистрота циркулацията се спира. Отделената пивна мъст се

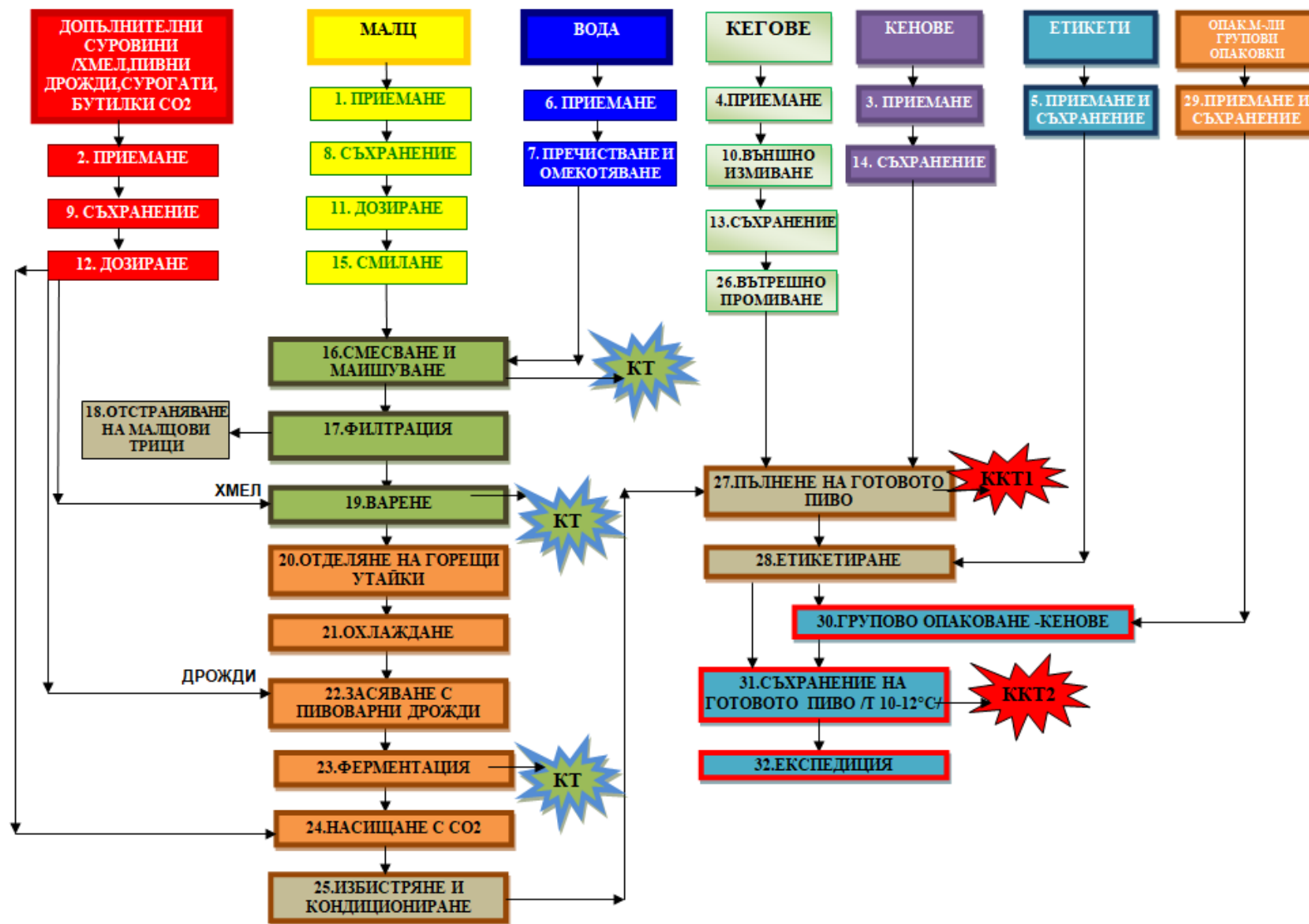
нарича още сладка пивна мъст, тъй като тя е с най- висока концентрация на захари. След отделяне на сладката пивна мъст малцовите трици остават почти сухи , но в тях все още се съдържат екстрактни вещества. Те се извличат чрез допълнително добавяне на няколко порции пречистена вода и промиване на триците. След приключване на филтрацията, малцовите трици се извеждат от апарата посредством люк. Поставят се в подходящи съдове до пълното им изстиване, след което се опаковат в еднократни полиетиленови торби и се изнасят от обекта на обособена за целта площадка.

- Варене. Избистрената пивна мъст се прехвърля с помпи в съда за варене. Варенето продължава 1 час, като през това време се добавя и хмела. Вида, количеството и времето на добавяна на хмела е според избраната рецепта и вида на пивото. Основно се добавя горчива порция след завиране и ароматна 10 минути преди края на варенето.
- Отделяне на горещи утайки. След приключване на варенето чрез помпа пивната мъст се изтегля и след това се връща под ъгъл във варилния съд при, което тя се завихря и в центъра на съда се отделят частици малц, хмел и пресечени белтъци (горещи утайки). Процеса продължава около 20 минути.
- Охлаждане. Сварената и утаена пивна мъст се охлажда като чрез помпа преминава през пластинчат топлообменник и се прехвърля във ферментора. Температурата на вече охладената пивна мъст може да варира от 10 до 25°C в зависимост от вида на пивото и щама на дрожди, който ще се използва.

Засяване с пивоварни дрожди. Избрания щам се изсипва директно във ферментора. Обикновено ферментацията продължава 5-6 дни, като зависи от количеството на първоначалните захари и ферментационната активност на избрания щам. По време на ферментацията става образуване на алкохол и насищане на пивото с CO₂. Допуска се донасищане на ферментиращото пиво с CO₂, с цел повлияване на степента на пивнообразуване и газирание. CO₂ се използва под фирмата на бутилки, от които контролирано се добавя в края на процеса ферментация, според вида на произвежданото пиво

- Избистряне и кондициониране. След приключване на ферментационната активност младото пиво се охлажда до 2-3°C, като при това става утаяване на дрождите на дъното на съда и избистряна на пивото. Остава се при тези условия за минимум 24 часа за се упокои и подготви за пакетиране.
- Готовото пиво се пакетира в кегове, кенове или бутилки.

Блок-схема на производствените процеси е представена на фиг. 1



Фиг. 1 Блок-схема на производствените процеси

Производствен капацитет и режим на работа:

В обекта ще се произвежда крафт пиво, добито от извършването на 16 варки месечно.

За производство на 500 l готово пиво, или разглеждано още като максималното количество пиво, получено от една варка ще се използват следните суровини :

- малц- между 80 и 90 кг. , в зависимост от вида на малца;
- вода- питейна , филтрирана чрез обратна осмоза- при хидромодул 1:4 при майшуване и до 1:3 при филтрация (промиване на малцовите трици преди отделяне);
- хмел- приемаме средно 3 кг. за една варка, тъй като стойността му може да варира от 1,5 кг до 5 кг. за един цикъл на варене;
- дрожди- в количества , според указанията на производителя, зададени на етиката на продукта – между 250 гр.-350 гр. за 500л. пивна мъст;

Производствени загуби се предвиждат в следните процентни съотношения:

- Загуба на малц –при смилане- 0,5-1%;
- Загуби на пивна мъст при отделяне на малцови трици –11-12 % (1 кг. малц абсорбира между 800 и 900 мл. вода);
- Загуби при охлаждане и утаяване на пивна мъст- 1%;
- Загуби на готово пиво при бутилиране -1%.

Таблица на материалния баланс

№	Наименование	Мярка	За една варка	За 16 варки (1 месец)	За година
В количество готов продукт – бутилирано (опаковано) пиво, l			500 l	8 000 l	96 000 l
1	Малц	kg	85	1 360	16 320
2	Хмел	kg	3	48	576
3	Дрожди	kg	0,300	4,8	57,6

Отработеният малц ще бъде около 1 500 кг, като ще се предлага на местни животновъди за директна консумация от животните.

Съобразно спецификата на производството ще се работи на седемдневна работна седмица, на една работна смяна, като продължителността на работа на един оператор ще бъде 8 часа на ден при петдневна седмица.

Предвижда се обектът да работи 365 дни в годината, в непрекъснат производствен цикъл при спазване на режимите на труд и почивка за работния месец. Предвижда се обектът да бъде обслужван от двама човека.

Площадката е разположена в индустриалната зона на гр. Велики Преслав. В района е налична ВиК и ел. мрежа, към която ще се присъедини бъдещата пивоварна.

Имотът е достъпен по съществуващ път. Не се предвижда реконструкция на съществуващата външна инфраструктура до площадката или изграждане на нова.

4. Вещества по Приложение 3 на ЗООС

В производствената дейност не се използват опасни химични вещества и смеси.

Предвижда се за почистване на съоръженията и помещенията да се ползват алкални миешки препарати, непритежаващи опасни свойства, предназначени за хранителната промишленост.

Предвижда се използване на CO₂ за донасяне на пивото. Ще се съхранява в бутилки.

Съгласно ИЛБ, CO₂ е класифициран с Физични опасности - Газове под налягане: Охладен втечен газ H281. Веществото не попада в Приложение № 3 на ЗООС – част 1 и част 2.

Предприятието не се класифицира като предприятие с нисък или висок риск.

5. Схема на нова или промяна на съществуваща пътна инфраструктура.

Не се предвижда промяна или изграждане на нова пътна инфраструктура. По време на строителството и в периода на експлоатацията ще се ползват съществуващите пътища в района.

6. Програма за дейностите, включително за строителство, експлоатация и фазите на закриване, възстановяване и последващо използване.

- Етап проектиране – 1 месец

- Етап строителство/оборудване – 3 месеца

- Етап експлоатация – дългосрочно, режим на работа – едносменен, 5 дневна работна седмица.

7. Предлагани методи за строителство.

С проекта се предвижда преустройство за смяна на предназначението на сградата, като поради новото функционално решение се налага обемът ѝ да се разшири за осъществяване на необходимия работен/производствен процес, посредством допълнително пристрояване на югоизточната фасада към съществуващо помещение – с площ 111.54m³, за постигане на сграда с площ 314.6 m³

Разширението се предвижда да се изпълни с метална конструкция, с ограждащи елементи – термопанели панели с дебелина 10 см., съгласно конструктивните възможности на сградата и спазване на действащото законодателство.

Сградата, е едноетажна, състояща се от административно -битова и производствена част.

Административно - битовата част се състои от офис, битовка - почивна стая със съблекалня и санитарен възел.

Производствената част се състои от складови помещения- за суровини, материали за опаковане и готов продукт и основно работно помещение.

Сградата ще бъде водозахранена, електрозахранена, както и присъединена към централна градска канализация. Достъпът до сградата е от улица „Втора“ , преминаваща през „Индустриална зона” на гр. Велики Преслав.

Сградата е на нивото на околния терен.

Околното пространство е оформено с твърда настилка, има достатъчно свободно пространство около сградата за извършване на доставка на суровини и експедиция на готови продукти, както движение и паркиране на транспортните средства, обслужващи и посещаващи обекта.

8. Доказване на необходимостта от инвестиционното предложение.

Инвестиционното предложение не противоречи на действащото законодателство в страната.

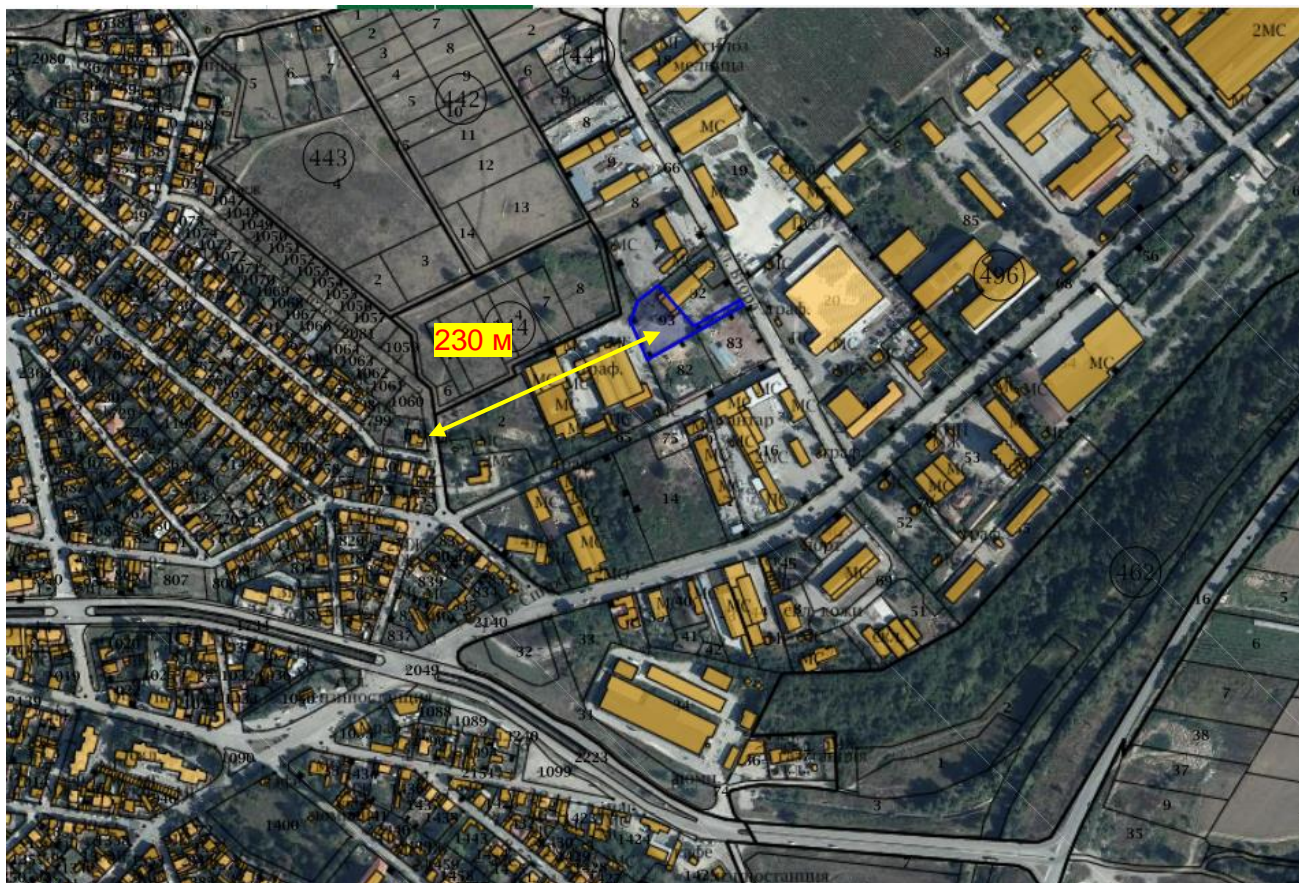
9. План, карти и снимки, показващи границите на инвестиционното предложение, даващи информация за физическите, природните и антропогенните характеристики, както и за разположените в близост елементи от Националната екологична мрежа и най-близко разположените обекти, подлежащи на здравна защита, и отстоянията до тях.

На фиг. 2 е представена – Сателитна снимка на територията, в която ще се реализира инвестиционното предложение и отстоянието до жилищната зона на гр. Велики Преслав. Имотът отстои на около 230 м от най-близката жилищна сграда в града, която е и на-близко разположен обект, подлежащ на здравна защита.

Площадката не попада в граници на СОЗ, учредени (или проектни) около водоизточници за питейно-битово водоснабдяване на населението, както и в буферни зони.

Територията, предмет на инвестиционно планиране не попада в чувствителни зони - защитени територии, паркове, исторически и археологически места и елементи от НЕМ.

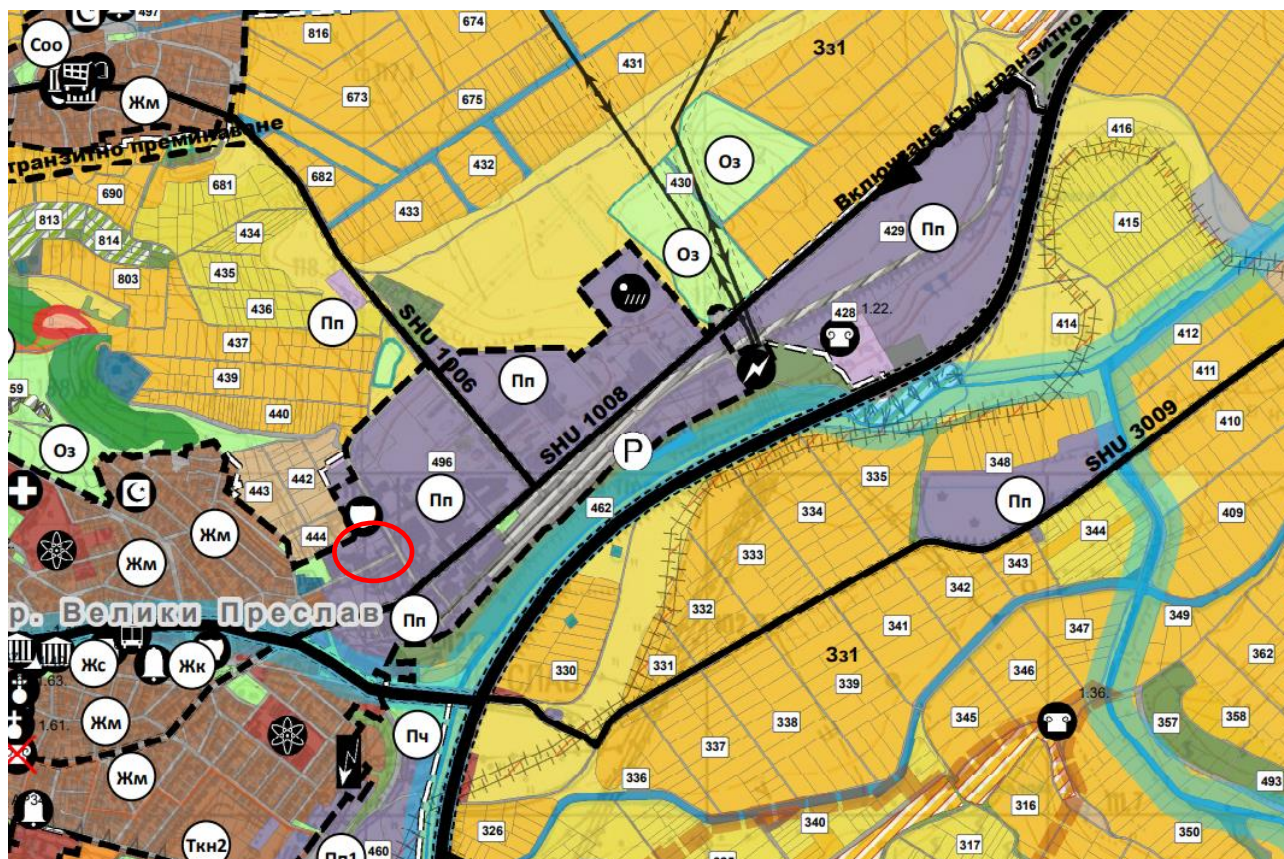
Най-близко до обекта е разположена ЗЗ Голяма Камчия BG 0000501, обявена за опазване на природните местообитания и на дивата флора и фауна. Имотът отстои на около 412 м от границите на ЗЗ .



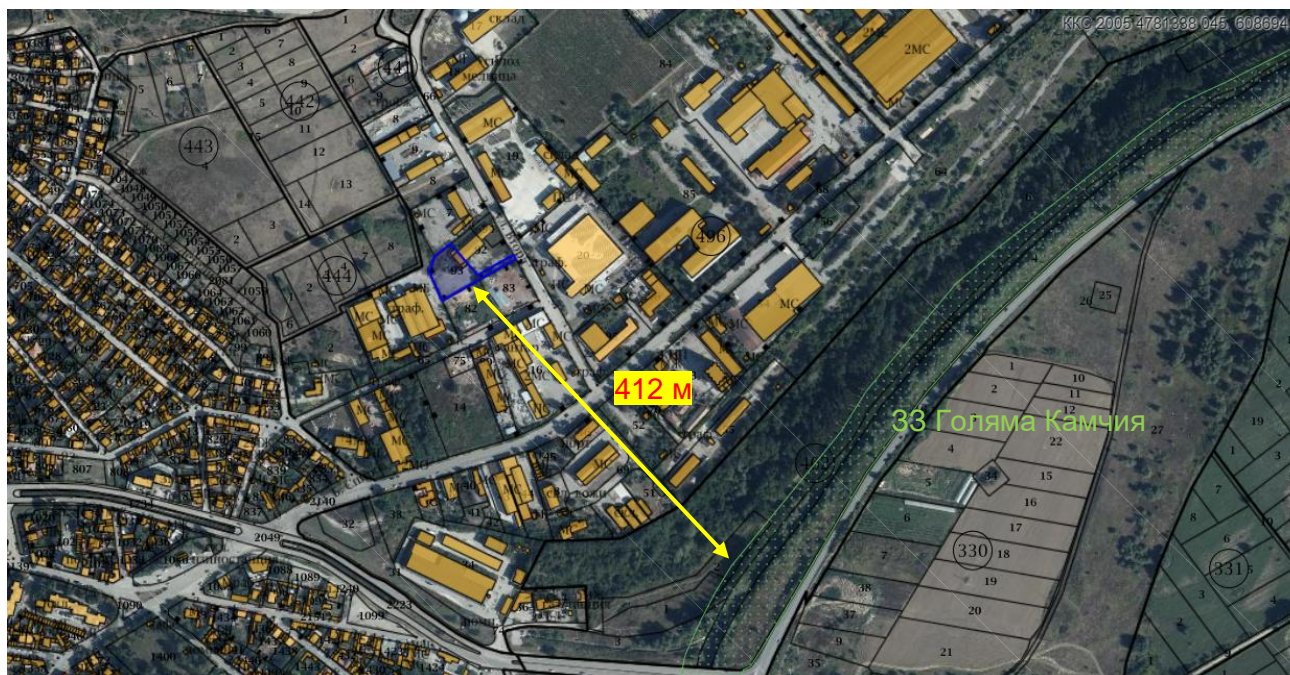
фиг. 2 Сателитна снимка на района на площадката



фиг. 3 Сателитна снимка на имота и съществуващите в него сгради



фиг. 4 Извадка от ОУП на община Велики Преслав с местоположение на имота, предмет на инвестиционно планиране



Фиг. 5 Граници на 33 Голяма Камчия и площадката на ИП

10. Съществуващо земеползване по границите на площадката или трасето на инвестиционното предложение.

Инвестиционното предложение ще се реализира в ПИ с идентификатор: 58222.496.93 по КК и КР на гр. Велики Преслав, община Велики Преслав, обл. Шумен, ул. Индустриална зона.

Имотът и сградите, предмет на инвестиционно планиране са собственост на възложителя, разположени са в регулационните граници на гр. Велики Преслав – в индустриалната зона на града. Имотът е урбанизирана територия с НТП: за друг вид производствен, складов обект.

Реализирането и експлоатацията на инвестиционното предложение в разглежданата територия няма да доведе до промени или нарушаване на земеползването в района.

11. Чувствителни територии, в т.ч. чувствителни зони, уязвими зони, защитени зони, санитарно-охранителни зони около водоизточниците и съоръженията за питейно-битово водоснабдяване и около водоизточниците на минерални води, използвани за лечебни, профилактични, питейни и хигиенни нужди и др.; Национална екологична мрежа.

Имотът е разположен в индустриалната зона на гр. Велики Преслав.

Площадката отстои на около 230, м от най-близката жилищна сграда в гр. Велики Преслав.

Територията на разглеждания имот не попада в чувствителни зони - защитени територии, паркове, исторически и археологически места и елементи от НЕМ.

Най-близко до обекта е разположена 33 Голяма Камчия BG 0000501, обявена за опазване на природните местообитания и на дивата флора и фауна. Имотът отстои на около 412 м от границите на 33 .

Проектът не представлява реална заплаха за защитния режим на ЗТ и ЗЗ.

В района на площадката няма водоизточници, предназначени за питейно-битово водоснабдяване на населението, както и учредени или проектни СОЗ около такива водоизточници.

Площадката не попада в крайбрежни заливаеми ивици.

12. Други дейности, свързани с инвестиционното предложение (например добив на строителни материали, нов водопровод, добив или пренасяне на енергия, жилищно строителство).

Не се предвиждат.

13. Необходимост от други разрешителни, свързани с инвестиционното предложение.

Други разрешителни във връзка с инвестиционното предложение се основават на ЗУТ и други нормативни документи.

III. МЕСТОПОЛОЖЕНИЕ НА ИНВЕСТИЦИОННОТО ПРЕДЛОЖЕНИЕ, КОЕТО МОЖЕ ДА ОКАЖЕ ОТРИЦАТЕЛНО ВЪЗДЕЙСТВИЕ ВЪРХУ НЕСТАБИЛНИТЕ ЕКОЛОГИЧНИ ХАРАКТЕРИСТИКИ НА ГЕОГРАФСКИТЕ РАЙОНИ, ПОРАДИ КОЕТО ТЕЗИ ХАРАКТЕРИСТИКИ ТРЯБВА ДА СЕ ВЗЕМАТ ПОД ВНИМАНИЕ, И ПО-КОНКРЕТНО:

1. съществуващо и одобрено земеползване;

Реализирането и експлоатацията на инвестиционното предложение в разглежданата територия няма да доведе до промени или нарушаване на земеползването в района.

2. мочурища, крайречни области, речни устия;

Не се засягат и няма в близост до площадката предвидена за реализиране на инвестиционното предложение мочурища, крайречни области и речни устия върху които може да окаже отрицателно въздействие.

3. крайбрежни зони и морска околна среда;

Територията, в която ще се реализира ИП е отдалечена от морското крайбрежие. Районът не попада в крайбрежни морски зони и не засяга морска околна среда.

4. планински и горски райони;

Територията, в която ще се реализира ИП е разположена в регулационните граници на гр. Велики Преслав и не се намира в планински район. Районът не попада в планински и горски райони.

5. защитени със закон територии;

Територията, в която ще се реализира ИП е разположена в регулационните граници на гр. Велики Преслав и не попада в границите на защитени със закон територии.

6. засегнати елементи от Националната екологична мрежа;

Най-близко до обекта е разположена 33 Голяма Камчия BG 0000501, обявена за опазване на природните местообитания и на дивата флора и фауна. Имотът отстои на около 412 м от границите на 33

Няма да се засегнат местообитания, предмет на опазване в 33.

7. ландшафт и обекти с историческа, културна или археологическа стойност;

В близост до площадката предвидена за реализиране на инвестиционното предложение няма ландшафт и обекти с историческа, културна или археологическа стойност върху които може да окаже отрицателно въздействие.

8. територии и/или зони и обекти със специфичен санитарен статут или подлежащи на здравна защита.

В близост до площадката предвидена за реализиране на инвестиционното предложение няма територии и/или зони и обекти със специфичен санитарен статут или подлежащи на здравна защита върху които може да окаже отрицателно въздействие

Инвестиционното предложение не засяга водоизточници за питейно-битово водоснабдяване както и учредени СОЗ.

Като територия, подлежаща на здравна защита може да се разглеждат най-близко разположените жилищни сгради на гр. Велики Преслав, които са на около 230 м от площадката.

IV. ТИП И ХАРАКТЕРИСТИКИ НА ПОТЕНЦИАЛНОТО ВЪЗДЕЙСТВИЕ ВЪРХУ ОКОЛНАТА СРЕДА, КАТО СЕ ВЗЕМАТ ПРЕДВИД ВЕРОЯТНИТЕ ЗНАЧИТЕЛНИ ПОСЛЕДИЦИ ЗА ОКОЛНАТА СРЕДА ВСЛЕДСТВИЕ НА РЕАЛИЗАЦИЯТА НА ИНВЕСТИЦИОННОТО ПРЕДЛОЖЕНИЕ:

1. Въздействие върху хората и тяхното здраве, земеползването, материалните активи, атмосферният въздух, атмосферата, водите, почвата, земните недра, ландшафта, природните обекти, минералното разнообразие, биологичното разнообразие и неговите елементи и защитените територии на единични и групови паметници на културата, както и очакваното въздействие от естествени и антропогенни вещества и процеси, различните видове отпадъци и техните местонахождения, рисковите енергийни източници – шумове, вибрации, радиации, както и някои генетично модифицирани организми.

1.1. Въздействие върху хората и тяхното здраве

- ✓ **При строителната дейност** се идентифицират следните опасни за здравето условия:
- опасност от спъване, подхлъзване и падане от височина и при движение по стълби;
 - опасност от удар от падащи и летящи предмети;
 - опасност от контузии, убождане и порязване при работа с ръчни инструменти, гвоздеи, диск на бглошлайф и др.;
 - опасност от пропадане в необезопасени технологични отвори;
 - опасност от въздействие на електрически ток при неправилно полагане на кабели, нарушена изолация на проводниците, необезопасени ел. табло и ръчни електрически инструменти;

- опасност от въздействие на шум – по-често импулсен, при удар с или върху метали, променлив при работа с ръчна техника, постоянен при работа на помпи и агрегати;
- опасност от неблагоприятно въздействие на атмосферните условия – ниска и висока температура, висока влажност, въздушни течения – работа на открито;
- опасност при професионален контакт със стандартни строителни материали, съдържащи фиброгенни, сенсibiliзиращи и алергизиращи субстанции;
- тежък физически труд – над 80 % от обема на СМР са ръчни операции.

Строителният период ще продължи относително кратко – в рамките на няколко месеца.

При работниците по изграждането на обекта и при експлоатацията му експозицията на вредности е директна, но има временен характер с нисък интензитет.

Източниците на неорганизиран е мисии са:

- изгорели газове от ДВГ на машините свързани със строежа и транспорта;
- прах при строителните дейности;
- шумово замърсяване от използваното техническо оборудване.

Оценката на здравния риск се базира на вероятността от настъпване на негативни здравни последици, времето на излагане и въздействие на вредния фактор/дозата на експозицията и тежестта на последиците, които могат да се прогнозират.

Най-близко разположени обекти, които изискват осигуряване на здравна защита са най-близките жилищни сгради, които отстоят на около 230 м.

От реализацията на ИП, не се очаква генериране на шум над допустимите норми. Понастоящем на територията на бъдещия обект няма източници на шум. Шумовият фон на площадката се създава от транспортните средства по непосредствено прилежащата до нея улици.

Възможно е по време на строителството да се получават вибрации от отделни строителни машини. Основните източници на шум, на територията по време на експлоатацията му, са климатичните системи и движението на МПС.

По време на строителството не съществува здравен риск за населението.

✓ **При експлоатацията:**

По отношение на работещите:

За безопасната експлоатация на обекта по отношение запазване здравето на обслужващия персонал е необходимо спазване изискванията на ЗБУТ, Наредба № РД-07-02/2009 за условията и реда за провеждането на периодично обучение и инструктаж на работниците и служителите по правилата за осигуряване на безопасни условия на труд, Наредба №3 за функциите и задачите на длъжностните лица и на специализираните служби в предприятията за организиране изпълнението на дейностите, свързани със защитата и профилактиката на професионалните рискове и Наредба № 7 за минималните изисквания за здравословни и безопасни условия на труд на работните места и при използване на работното оборудване,

Наредба № 16 за физиологични норми и правила за ръчна работа с тежести и други нормативни актове, свързани със спецификата на дейността в предприятието.

Основните рискове за работещите на площадката са:

- Механични наранявания при работа.
- Производствени вибрации
- Производствен шум
- Производствен прах
- Химични дразнителни
- Термични изгаряния
- Неблагоприятен микроклимат.

С инвестиционните проекти се разработва част „Безопасност и хигиена на труда и опазване на околната среда“, в която се разглеждат всички мерки за обезопасяване на оборудването, инструктиране на персонала и необходимостта от лични предпазни средства на различните работни места.

Предвид естеството на технологичния процес, сравнително малкия капацитет и вида на технологичното оборудване/малка мощност на двигателите, ниски обороти, коефициент на неедновременност/ в обекта ще се получават незначителни вредности, които не надхвърлят допустимите такива.

Мероприятия предвидени по БХТ са следните :

- ел. задвижените машини ще бъдат механично обезопасени, занулени и заземени;
- ел. инсталацията ще бъде в противовлажно изпълнение;
- поставят се табелки на необходимите места с надписи и знаци за електро и механична опасност.
- Проходите са предвидени така, че да става безпрепятствено преминаване на хора и колички.

Рискът за работещите е управляем и може да се сведе до минимум с предприемане на подходящи мерки за защита.

По отношение на населението:

Имотът е разположен в индустриална зона на гр. Велики Преслав. Най-близките жилищни сгради са на около 230 м.

От предвидената дейност не се очакват вредни емисии в атмосферния въздух. Липсват организирани източници на емисии.

Отпадъчните води, които ще се формират ще се отвеждат към градската канализационна мрежа и ще се пречистват съвместно с отпадъчните води от населеното място в ГПСОВ-Велики Преслав.

При дейността не се използват опасни химични вещества. За дезинфекция на помещенията и съоръженията ще се използват дезинфекционни препарати, разрешени за употреба в хранителната промишленост. Същите не са вредни за хората.

Отработеният малц, ще се събира в специални затворени съдове и ще се предлага на местни животновъди за директна консумация от животните.

Образуваните отпадъци ще се съхраняват временно на обособена площадка и ще се предават за последващо оползотворяване или рециклиране. При производствената дейност не се очаква образуване на опасни отпадъци.

При експлоатация на обекта не се очаква промяна в шумовите въздействия върху населението на съседното населено място. На територията на обекта няма да са налични външни източници на шум. Всички производствени съоръжения ще са разположени в производствената сграда, на закрито. При нормална експлоатация не се очаква излъчване на шум над допустимото ниво. Очакваното ниво на шум е до 55 dB.

Реализирането на настоящото инвестиционно предложение не се очаква да има съществен негативен ефект върху здравето на населението в района.

Не съществува здравен риск за населението.

✓ **Благоприятни фактори, способстващи минимизиране на въздействието върху населението:**

- Местоположението на имота е благоприятно спрямо населеното място. Той е разположен в подветрената му страна. Обектът е визуално отделен от населеното място, като разположението му елиминира възможността за разпространение на шум и други вредности до жилищната зона.

- Производствената сграда ще е затворена постройка, в която се разполага производственото оборудване.

- По време на експлоатация на обекта не се очаква емитиране на вредности извън района на площадката (шум, неприятна миризма, токсични вещества, прах).

- Обектът е разположен в индустриалната част на града и има непосредствена връзка с обиколни асфалтирани пътища. Вътрешните пътища са покрити с асфалт. Външните пътища водят извън населени места.

1.2. Въздействие върху материалните активи – реализацията на инвестиционното предложение ще се отрази положително върху материалните активи. Въздействието се оценява като дългосрочно, положително.

1.3. Въздействие върху културното наследство – в близост няма разположени паметници на културата. Въздействието се оценява като „без въздействие“.

1.4. Въздействие върху атмосферен въздух

По време на строителните дейности:

По време на строителните работи ще се наблюдава увеличение на емисиите на определени вредни вещества и прахови частици, дължащи се на работата на строителните машини.

Очакваното въздействие от строителните дейности ще е краткотрайно и напълно обратимо, само в границите на съответните имоти.

По време на строителството и транспорта ще се използват строителни машини, покриващи изискванията на Наредба № 10/2004, хармонизирана с ДИРЕКТИВА 2002/88/ЕС, допълваща ДИРЕКТИВА 97/68 - мерки за намаление на газообразни и прахови замърсители от двигателите с вътрешно горене, инсталирани на извънпътни и строителни машини.

Разпространението на неорганизираните емисии зависи от метеорологичните условия в момента на извършване на строително-монтажните дейности. При съобразяване с оптималните условия – влажност на въздуха, скорост и посока на вятъра и т.н. – на фракция строителство не се очакват значителните въздействия върху качеството на атмосферния въздух. Въздействията се характеризират като ограничени, локални само за имота, в който ще се извършват дейностите, обратими.

При експлоатацията:

От предвидената дейност не се очакват вредни емисии в атмосферния въздух. Липсват организирани източници на емисии.

За топлите процеси, които ще се извършват на площадката ще се ползва ел. енергия.

Предвидено е улавяне и кондензиране на парите от варенето на пивната мъст.

За работните помещения се предвижда общообменна вентилация с цел редуциране на влагата и вкарване на свеж въздух за персонала.

Въздействието върху атмосферния въздух на етап експлоатация се оценява на „без въздействие“.

1.5. Въздействие върху водите

При строителството:

Не се очаква въздействие върху повърхностните или подземните води по време на строителството. Площадката е присъединена към канализационната система на града. Формираните отпадъчни води в процеса на строителство (битово-фекални отпадъчни води от строителните работници) ще се отвеждат към канализацията.

При експлоатацията:

При дейността ще се образуват производствени отпадъчни води – конденз и води от измиване на съоръжения в количество до 12 м³/месец, както и битово-фекални отпадъчни води от персонала.

Очакваният състав на производствените и битово-фекалните води позволява включването им в канализационната система на града без предварително пречистване.

Те ще се отвеждат в градската канализационна система на гр. Велики Преслав и ще се пречистват съвместно с останалите отпадъчни води от територията на града в ГПСОВ-Велики Преслав.

Имотът не попада в повърхностни водни обекти, дерета, суходолия, заливаеми ивици и др. Подземните води в района са дълбоко разположени.

Имотът е отдалечен от водоизточници за питейно-битови нужди и не попада в границите на СОЗ или буферни зони.

От инвестиционното предложение не се предвижда заустване на отпадъчни води в повърхностен воден обект.

При нормална експлоатация не се очакват въздействия върху повърхностни и подземни води.

Въздействието върху водите се оценява на „без въздействие“.

1.6. Въздействие върху почвата и земните недра

Инвестиционното предложение ще се реализира в урбанизиран територия. Имотът е с НТП – за друг вид производствен, складов обект, застроен и частично покрит с трайна настилка. На площадката, почвите са антропогенно изменени, без плодородни свойства. Инвестиционното предложение изключва възможност за въздействие върху земните недра

Въздействието се оценява като „без въздействие“.

1.7. Въздействие върху ландшафта

Ландшафтът на територията е антропогенен. Въздействието в етапа на строителство и при експлоатацията на обекта се оценява като „без въздействие“.

1.8. Въздействие върху биологичното разнообразие и неговите елементи и защитените територии

Площадката, на която ще се реализира инвестиционното предложение не попада в защитена територия по смисъла на ЗЗТ.

Най-близко до обекта е разположена ЗЗ Голяма Камчия ВГ 0000501, обявена за опазване на природните местообитания и на дивата флора и фауна. Имотът отстои на около 412 м от границите на ЗЗ .

Имотът е разположен в индустриалната зона на гр. Велики Преслав. Територията е силно антропогенно повлияна. Застроена. В района не се срещат естествени местообитания, както и флора и фауна предмет на опазване.

В района на площадката няма находища на лечебни растения и растения със стопанско значение или на видове, под специален режим на опазване и ползване.

В близост до площадката няма природни обекти.

На площадката липсват гнезда на птици. В района не се срещат представители на фауната, под специален режим на защита. Въздействието се оценява на „без въздействие“.

2. Въздействие върху елементи от Националната екологична мрежа, включително на разположените в близост до обекта на инвестиционното предложение:

Площадката, на която ще се реализира инвестиционното предложение не попада в защитена територия по смисъла на ЗЗТ.

Най-близко до обекта е разположена ЗЗ Голяма Камчия BG 0000501, обявена за опазване на природните местообитания и на дивата флора и фауна. Имотът отстои на около 412 м от границите на ЗЗ .

Като потенциални отрицателни въздействия от реализацията на инвестиционни предложения от подобен характер върху предмета и целите на опазване на защитените зони могат да се определят:

➤ отнемане на площи:

Имотът е извън границите на ЗЗ, поради което реализацията на инвестиционното предложение не би довела до отнемане на площи от ЗЗ.

➤ фрагментация на местообитания:

Имотът е извън границите на ЗЗ, поради което реализацията на инвестиционното предложение не би довела до фрагментация на местообитания в границите на ЗЗ.

✓ безпокойство на видове животни и възпрепятстване на свободното им придвижване:

С реализирането на инвестиционното предложение няма да се унищожат ценни местообитания на видовете, предмет на опазване в ЗЗ. Безпокойство на птици може да възникне в етапа на реализация на инвестиционното предложение. Периодът е ограничен във времето и при съобразяване с гнездовия период на птиците не би следвало да се стигне до значителни отрицателни въздействия.

Инвестиционното предложение не би довело до възпрепятстване свободното придвижване на видовете. Не се предвиждат прегради или други съоръжения, възпрепятстващи придвижването.

Инвестиционното предложение няма потенциал за въздействие върху летателните коридори на птиците, предмет на опазване в защитените зони.

Реализацията на инвестиционното предложение:

- Няма да доведе до увреждане на местообитания или на видове - предмет на опазване в защитената зона, компонентите на околната среда от съществено значение за местообитанията и видовете - предмет на опазване в защитената зона, както и на характерни елементи на ландшафта, които са от съществено значение за миграцията, географското разпространение на видовете и генетичния обмен между популациите им.

- Няма да доведе до влошаване състоянието на местообитанията, намаляване на площта на тяхното разпространение, влошаване на структурата и специфичните му функции, влошаване на състоянието на характерните за местообитанията видове.

- Не допринася за намаляването на популацията на вида в защитената зона в дългосрочен план, не води до намаляване или риск от намаляване на естествения район на разпространение на този вид в защитената зона и не допринася за намаляването на площта на местообитанието, което осигурява преживяването на популациите на този вид в защитената зона.

Отдалечеността на площадката от повърхностни водни обекти изключва възможност за въздействие върху тях и то може да се оцени на „без въздействие“.

Кумулативни въздействия

Това са въздействия върху околната среда, които са резултат от увеличаване ефекта на оценявания проект, когато към него се прибави ефектът от други минали, настоящи и/или очаквани бъдещи проекти. Кумулативните въздействия могат да са резултат от отделни планове, програми и проекти с незначителен ефект, разглеждани сами по себе си, но със значителен ефект, разглеждани в съвкупност, и реализирани, нееднократно в рамките на определен период от време.

Реализирането на ИП самостоятелно има нулево въздействие върху предмета и целите на опазване в защитената зона и кумулативен ефект от реализирането му, съвместно с останалите ИП в границите на ЗЗ категорично не може да се очаква.

В този смисъл не се очакват кумулативни въздействия.

ИЗВОД: Инвестиционното предложение е допустимо и реализирането му не противоречи на целите на опазване в защитена зона BG 0000501 “Голяма Камчия”.

Въздействието от реализацията му е незначително до нулево, поради което не е необходимо прилагане на допълнителни мерки за минимизирането му.

3. Очакваните последици, произтичащи от уязвимостта на инвестиционното предложение от риск от големи аварии и/или бедствия.

Инвестиционното предложение не се разглежда като уязвимо на риск от големи аварии и/или бедствия.

4. Вид на въздействието (пряко, непряко, вторично, кумулативно, краткотрайно, средно- и дълготрайно, постоянно и временно, положително и отрицателно):

На база извършения анализ в т. IV.1 от настоящата информация, може да се даде следната обща оценка на въздействието от реализирането на инвестиционното предложение:

БЕЗ ВЪЗДЕЙСТВИЕ - въздействие върху населението, атмосферния въздух, земеползването, ландшафт, земните недра, почвата, водите, природните обекти, биологичното разнообразие и

неговите елементи и защитените територии, минералното разнообразие, единични и групови паметници на културата, въздействие от рисковите енергийни източници – шумове, вибрации, радиации, както и някои генетично модифицирани организми както и очакваното въздействие от естествени и антропогенни вещества и процеси, в т.ч. различните видове отпадъци и техните местонахождения..

ПОЛОЖИТЕЛНО въздействие върху материалните активи

5. Степен и пространствен обхват на въздействието - географски район; засегнато население; населени места (наименование, вид - град, село, курортно селище, брой на населението, което е вероятно да бъде засегнато, и др.).

– с малък териториален обхват –в границите на разглежданата територия.

- с локален характер – незначително и с възможност за възстановяване.

- засегнато население – единствено персонала, експлоатиращ предприятието.

6. Вероятност, интензивност, комплексност на въздействието.

Вероятността от поява на въздействие се оценява на малка.

7. Очакваното настъпване, продължителността, честотата и обратимостта на въздействието.

Продължителност - дълготрайно;

Честота – постоянно – при нормална експлоатация

Кратковременно – по време на строителството

8. Комбинирането с въздействия на други съществуващи и/или одобрени инвестиционни предложения.

Не се очакват комбинирани въздействия. Не се очаква кумулативен ефект.

9. Възможността за ефективно намаляване на въздействията.

Не се разглеждат. Не се очакват отрицателни въздействия от реализацията на проекта.

10. Трансграничен характер на въздействието.

Инвестиционното предложение изключва трансграничен характер на въздействията.

11. Мерки, които е необходимо да се включат в инвестиционното предложение, свързани с избягване, предотвратяване, намаляване или компенсиране на предполагаемите значителни отрицателни въздействия върху околната среда и човешкото здраве

От реализацията на инвестиционното предложение не се очакват значителни отрицателни въздействия върху околната среда и населението, както на етап строителство, така и на етап експлоатация. Не се разглеждат мерки за предотвратяване, намаляване или компенсиране на значителните отрицателни въздействия, тъй като такива не са идентифицирани.

12. **Обществен интерес към инвестиционното предложение.**

На етап уведомяване, възложителят е обявил своето инвестиционно намерение на засегнатата общественост в община Велики Преслав. Не са постъпили становища, мнения или възражения от обществеността.

Настоящата информация за преценяване необходимостта от ОВОС ще бъде предоставена за достъп до населението на община Велики Преслав, съгласно изискванията на чл. 6, ал. 9, т. 2, както и чрез съобщение на сайта на РИОСВ-Русе, съгласно изискванията на чл. 6, ал. 6, т. 1 от Наредба за условията и реда за извършване на оценка въздействието върху околната среда - за срок от 14 дни.